



ОБЩИНА ЛЯСКОВЕЦ

гр. Лясковец, пл. "Възраждане" № 1, тел. 0619/2 20 55, факс 0619/2 20 45
e-mail: obshtina@lyaskovets.net, www.lyaskovets.net



ОБЩИНА ЛЯСКОВЕЦ	
п. код 5140	
пл "Възраждане" №1, тел 2-20-55	
Регистрационен индекс и дата	
ИНС-5802 #1/21.12.17г	

**ДО
ВСИЧКИ ЗАИНТЕРЕСОВАНИ ЛИЦА
ВЪВ ВРЪЗКА С ПРОЦЕДУРА „ПУБЛИЧНО СЪСТЕЗАНИЕ”
ЗА ВЪЗЛАГАНЕ НА ОБЩЕСТВЕНА ПОРЪЧКА С ПРЕДМЕТ:
„РЕКОНСТРУКЦИЯ НА СГРАДА ЗА ОБЩЕСТВЕНО ОБСЛУЖВАНЕ
В УПИ VII, КВ. 29 ПО ПУП НА ГР. ЛЯСКОВЕЦ”
ПО ПРОЕКТ: „МРЕЖА ЗА ЗЕЛЕНИ РАБОТНИ МЕСТА –
НАСЪРЧАВАНЕ НА ЕКОТУРИЗМА И БИОЛОГИЧНОТО ЗЕМЕДЕЛИЕ,
КАТО ИНОВАТИВНИ МЕХАНИЗМИ ЗА ЗАЕТОСТ
И УСТОЙЧИВО МЕСТНО РАЗВИТИЕ В СЕЛСКИТЕ РАЙОНИ
В ТРАНСГРАНИЧНАТА ОБЛАСТ РУМЪНИЯ - БЪЛГАРИЯ”**

Относно: Постъпило искане за разяснения по реда на ЗОП от заинтересовано лице в процедурата за възлагане на обществена поръчка.

УВАЖАЕМИ ГОСПОЖИ И ГОСПОДА,

На основание чл. 180, ал. 2 във връзка с чл. 33, ал. 2 от ЗОП и с оглед постъпило на 19.12.2017 г. искане за разяснения по документацията за участие в процедура „публично състезание” за възлагане на обществена поръчка с предмет: „Реконструкция на сграда за обществено обслужване в УПИ VII, кв. 29 по ПУП на гр. Лясковец”, давам следните разяснения:

I. Въпроси по част Архитектура на инвестиционния проект:

Въпрос 1: „т. 48 – Направа вентилируема керамична фасада, вкл. обръщане около прозорци и врати – в инвестиционния проект липсват посочените в т. 2.2..1 от техническата спецификация детайли – моля за разяснения и уточняване приблизителни цветове по RAL”.

Отговор 1: Относно позиция 48. от част „Архитектура“ на инвестиционния проект „Направа вентилируема керамична фасада, вкл. обръщане около прозорци и врати“, при сканиране на инвестиционния проект и публикуване в Профила на купувача, е пропуснат чертеж 23 „Детайли Керамична фасада“, като същия прилагам към настоящите разяснения.

Относно цветовете по RAL, да се има предвид, че каталожните цветове на производителите са специфични, а определянето им по RAL чрез визуално

сравнение е субективно и неточно, зависещо от качеството на печата или цветовете характеристики на монитора. За това при определяне на цветовете, единствения меродавен начин е директен избор от каталога на производителя, съгласувано с архитекта. Това се отнася за керамичните фасади, дограмите, бондовете и всички останали цветове.

Цветовете на керамичните фасади са два, съгласно показаното в проекта. Цветовете трябва да се изберат от каталога на производителя и се съгласуват с архитекта, като ориентировъчно са RAL 8012 (червено-кафяво) и RAL 1014 (слонова кост).

Въпрос 2: „т. 49 и 50 – моля за уточняване цвят по RAL”.

Отговор 2: Относно позиция 49. „Облицовка с алуминиев композитен панел на монтажна конструкция борд – 103 м²” и позиция 50. „Облицовка с алуминиев композитен панел на монтажна конструкция декоративни елементи – 17.5 м²” от част „Архитектура“ на инвестиционния проект, цветът на алуминиевия композитен панел и за двете позиции е ориентировъчно RAL 9004 (сигнално черно).

Въпрос 3: „т. 59 – Направа леко слънцезащитно покритие от поликарбонат стълбище източен вход – моля за уточнение дебелина и цвят на поликарбоната”.

Отговор 3: Относно позиция 59. „Направа леко слънцезащитно покритие от поликарбонат стълбище източен вход” е предвидено е покритие от поликарбонат с дебелина 16 мм, цвят – син. По кантовете трябва да се уплътни със силикон за избягване на замърсявания, след предварително подсушаване.

Въпрос 4: „т. 60 – Направа слънцезащитно покритие от поликарбонат южни входове – моля за уточнение на стоманена конструкция с декоративни елементи”

Отговор 4: Относно позиция 60. „Направа слънцезащитно покритие от поликарбонат южни входове”, участниците в процедурата трябва да се съобразят с посоченото в детайлите в чертеж 8/8 от част „Конструкции” и архитектурния детайл – чертеж 14 от част Архитектура.

Поликарбонат с дебелина 16 мм се полага върху опорни ребра 30/30/3 мм, заварени за основните конструкции (виж „Пергола А” – чертеж 8 от част „Конструкции”). В процеса на изпълнение след вземане на мерки от място се разработва КМД (документация метални конструкции) и се съгласува с архитекта и конструктора.

Въпрос 5: „т. 78 – Ремонт покривна капандура – по детайл от черт. 19 е вписана PVC дограма, същата липсва в спецификацията на дограмата – моля за уточнение”.

Отговор 5: Относно позиция 78. „Ремонт покривна капандура” - капандурата се счита елемент от ремонта на покрива, а не от общо специфицираната дограма. Изпълнителят трябва да я изпълни с оглед реалните размери, получени на място, в съответствие с детайла – чертеж 19.

Въпрос 6: „от т. 79 до т. 93 – алуминиева и PVC дограма – моля за уточнение приблизителни цветове по RAL”.

Отговор 6: Относно позиции от 79. до 93., включващи предвидената дограма, следва да вземете в предвид следните пояснения:

Дограмата следва да отговаря на изискванията, посочени в техническата спецификация, с параметри съгласно Спецификацията на дограмата. Както е отбелязано в техническата спецификация, цветът на дограмата е ориентиран по цвета на бонда и следва да се съгласува с архитекта, след избора на бонда и аксесоарите към него. След уточняване и избиране цвета на бонда ще се подбере максимално близък цвят за дограмата, който ще се съгласува с архитекта.

Въпрос 7: „т. 119 – Направа на неподвижни пейки (по детайл) – размерите по черт. № 1 и № 13 не кореспондират – моля за уточнение”.

Отговор 7: На двата чертежа има котираны различни елементи, има допуснати разлики. При всички размери да се считат за меродавни посочените в детайла размери. При офериране на позиция 119. „Направа на неподвижни пейки (по детайл) – 3 бр.” следва да се има предвид детайла на неподвижна пейка от чертеж 13.

Въпрос 8: „т. 120 – Направа на декоративни цветарници (по детайл) – размерите по черт. № 1 и № 13 не кореспондират – моля за уточнение”.

Отговор 8: На двата чертежа има котираны различни елементи, има допуснати разлики. Корекциите в размерите са наложени от съобразяване с евентуално изпълнение на цветарниците от бордюри от пресован бетон, за да има модулност на 50 см. Цветарниците са 4 (четири) броя, както е указано в количествената сметка. Четвъртият цветарник е над крайно лявата пейка, аналогично на останалите три. Цветарниците ще се изпълняват от видим бетон при стриктно спазване на съответната технология, без допълнителни домазвания и корекции. Допустимо е изпълнение от прецизно изрязани пътни бордюри от вибропресован бетон с размери 50/30 см, замонолитени и анкерирани върху бетоновата основа. При офериране на позиция 120. „Направа на декоративни цветарници (по детайл) – 4 бр., трябва да се има предвид детайла на цветарник от чертеж 13.

II. Въпроси по част Електро на инвестиционния проект:

Въпрос 9: „т. 206 – Изработка и монтаж табло Т-сутерен по схема – липсва схема”.

Отговор 9: При сканиране на инвестиционния проект и публикуване в Профила на купувача, е пропусната схемата на табло сутерен, като схемата на табло Т-сутерен е приложена към настоящите разяснения – чертеж „Ел. табло сутерен“.

Въпрос 10: „т. 209 – Изработка и монтаж Т-топло по схема – липсва схема”.

Отговор 10: Относно позиция 209. „Изработка и монтаж Т-топло по схема” следва да се вземе предвид следното: Както е посочено в Техническата спецификация, тази позиция се изпълнява съгласно представена в проекта принципна схема, а именно чертеж „Управление ТОПЛО“, показваща свързаността

между отделните елементи при управление на отоплението на сградата в трите отоплителни кръга (сутерен, офиси и зала).

От принципната схема е видно, че в позиция 209. „Изработка и монтаж Т-топло” са включени: термостати в еталонни помещения за всеки от отоплителните кръгове, ключове за превключване в режими „ръчно/автоматично” и три контролера (електронни регулатори) или един многоканален контролер със съответен брой входове и изходи. Контролерите (многоканалния контролер) управляват трипътните вентили с ел. задвижки за регулиране притока на топлоносител към всеки отоплителен клон. Подробна ел. схема на управление на отоплението може да се състави след доставката на конкретни устройства със съответни параметри и ел. схеми, които не са изрично посочени от проектанта.

Въпрос 11: „т. 231 – Доставка и монтаж шкаф с оборудване за озвучителна инсталация (по схема) – моля за уточняване на технически параметри”.

Отговор 11: По отношение на позиция 231. „Доставка и монтаж шкаф с оборудване за озвучителна инсталация (по схема)” е представена схема на връзките в чертеж 4/4 - „RACK 19" 9U”. В схемата са описани връзките в комуникационен шкаф RACK 19" и изходите към затихвателите (атенюаторите) и озвучителите. На схемата в чертеж 4/4 от проекта са показани:

- 8 бр. озвучители 10 W/100 V – същите са в отделна позиция (позиция 258.) от КСС (Образец № 6А от документацията за участие в процедурата по възлагане на обществената поръчка);

- 5 бр. затихватели (атенюатори), като същите са в отделна позиция (позиция 260.) от КСС (Образец № 6А от документацията за участие в процедурата по възлагане на обществената поръчка);

- Усилвател (Amplifier 100V) с параметри \square 100 W/100 V, предназначен за RACK монтаж 19" или еквивалентен, по приложена примерна спецификация към настоящото разяснение – приложение 3. Усилвателят е включен в оборудването по позиция 231. от КСС (Образец № 6А от документацията за участие в процедурата по възлагане на обществената поръчка);

- Радиоприемник (RF Receiver), препоръчителен диапазон 88 \square 108 MHz и линеен изход към усилвател. Радиоприемникът е включен в оборудването по позиция 231 от КСС (Образец № 6А от документацията за участие в процедурата по възлагане на обществената поръчка);

- Устройство за защита на комуникационно оборудване UPS (аварийно захранване), тип online, изходяща мощност повече от 1000 VA; време за работа след прекъсване на захранването 2 часа; предназначен за RACK монтаж 19". Аварийното захранване е включено в оборудването по позиция 231 от КСС (Образец № 6А от документацията за участие в процедурата по възлагане на обществената поръчка).

Въпрос 12: „т. 240 – Доставка и монтаж затихвател – моля за уточняване на технически параметри”.

Отговор 12: По отношение на позиция 240. „Доставка и монтаж затихвател” за регулиране силата на звука в окачения таван се монтират 5 бр. затихватели (атенюатори), вкл. конзолна кутия за гипсокартон, влагозащитена. Затихвателите трябва да са със следната мощност:

- по-голяма от 10 W за офиси 1, 2 и 3 (3 бр. затихватели);
- по-голяма от 20 W (1 бр.) за сцената и
- по-голяма от 30 W (1 бр.) за конферентната зала.

ПРИЛОЖЕНИЕ:

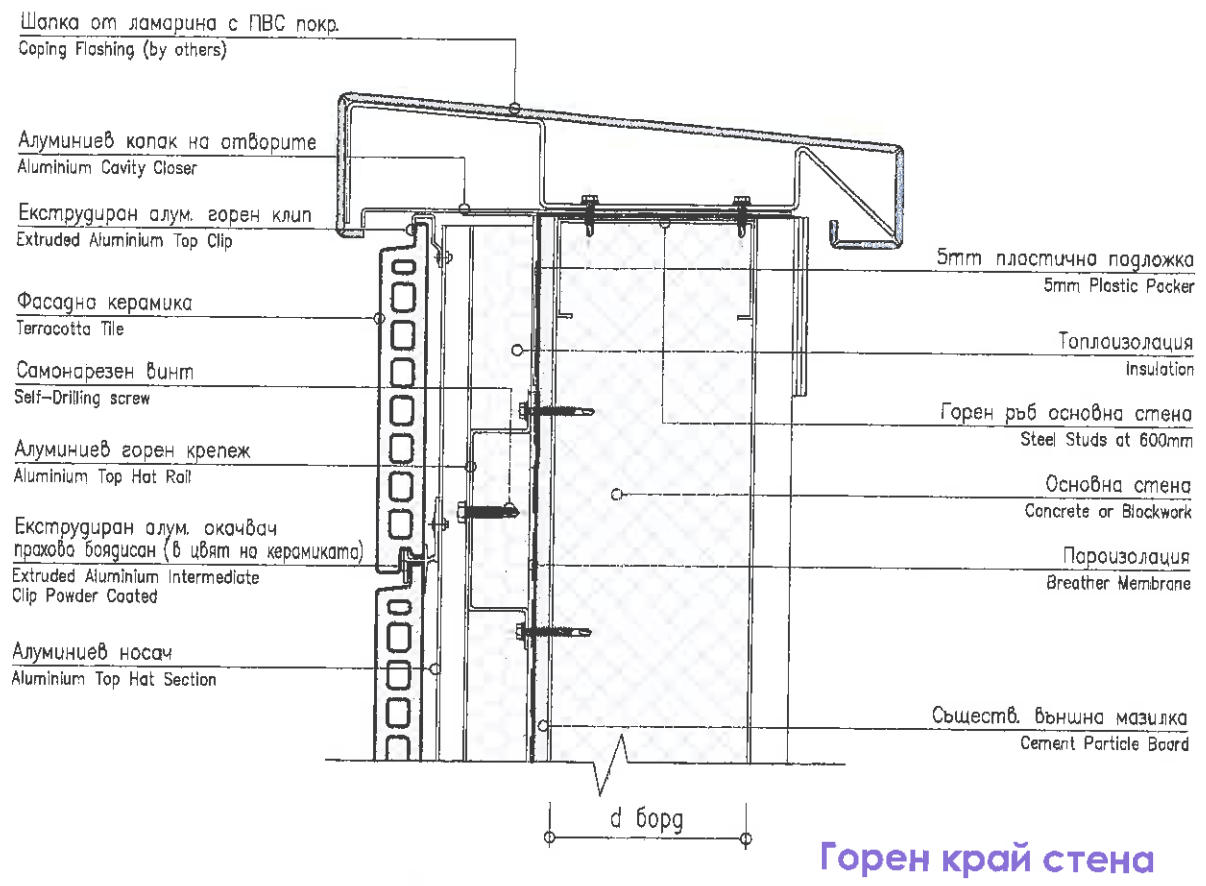
1. Приложение 1 – Чертеж 23 „Детайли Керамична фасада“;
2. Приложение 2 – Чертеж „Ел. табло сутерен“;
3. Приложение 3 – Примерна спецификация за усилвател.

чл. 2 от ЗЗЛД и
чл.42, ал. 5 от ЗОП

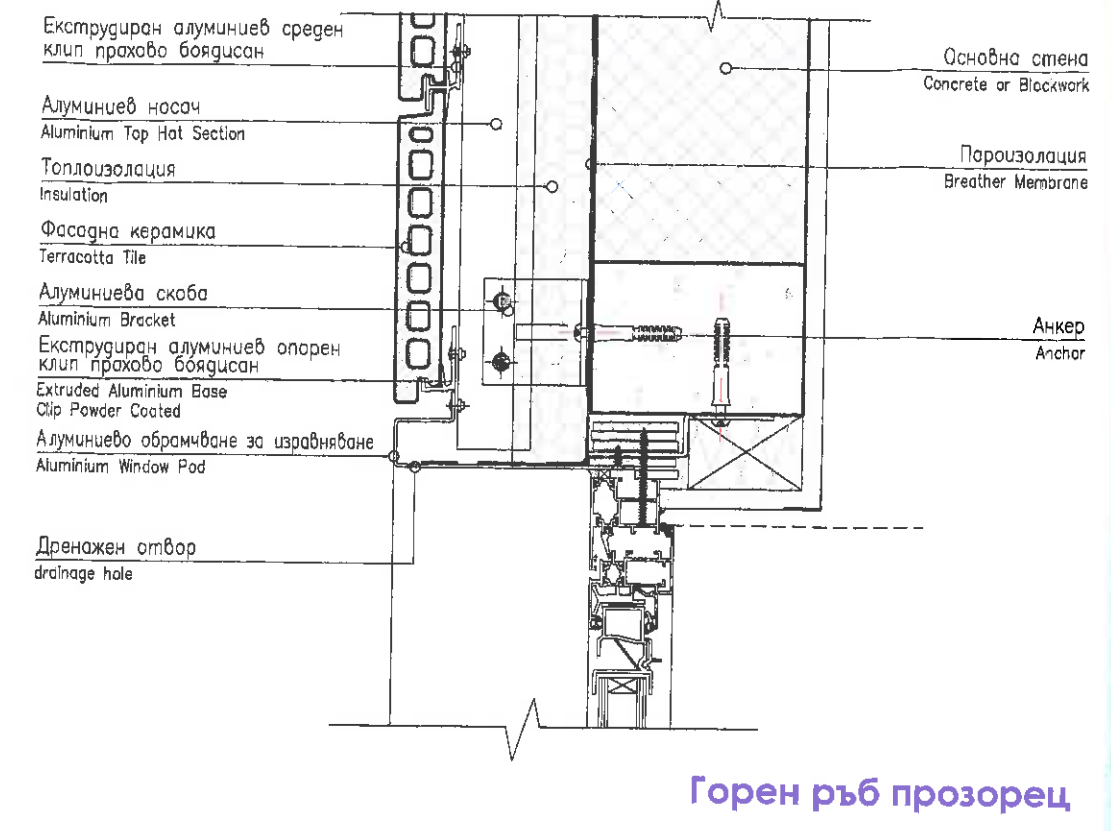
**Д-Р ИВЕЛИНА ГЕЦОВА -
КМЕТ НА ОБЩИНА ЛЯСКОВ**

СШ/БК/ГК

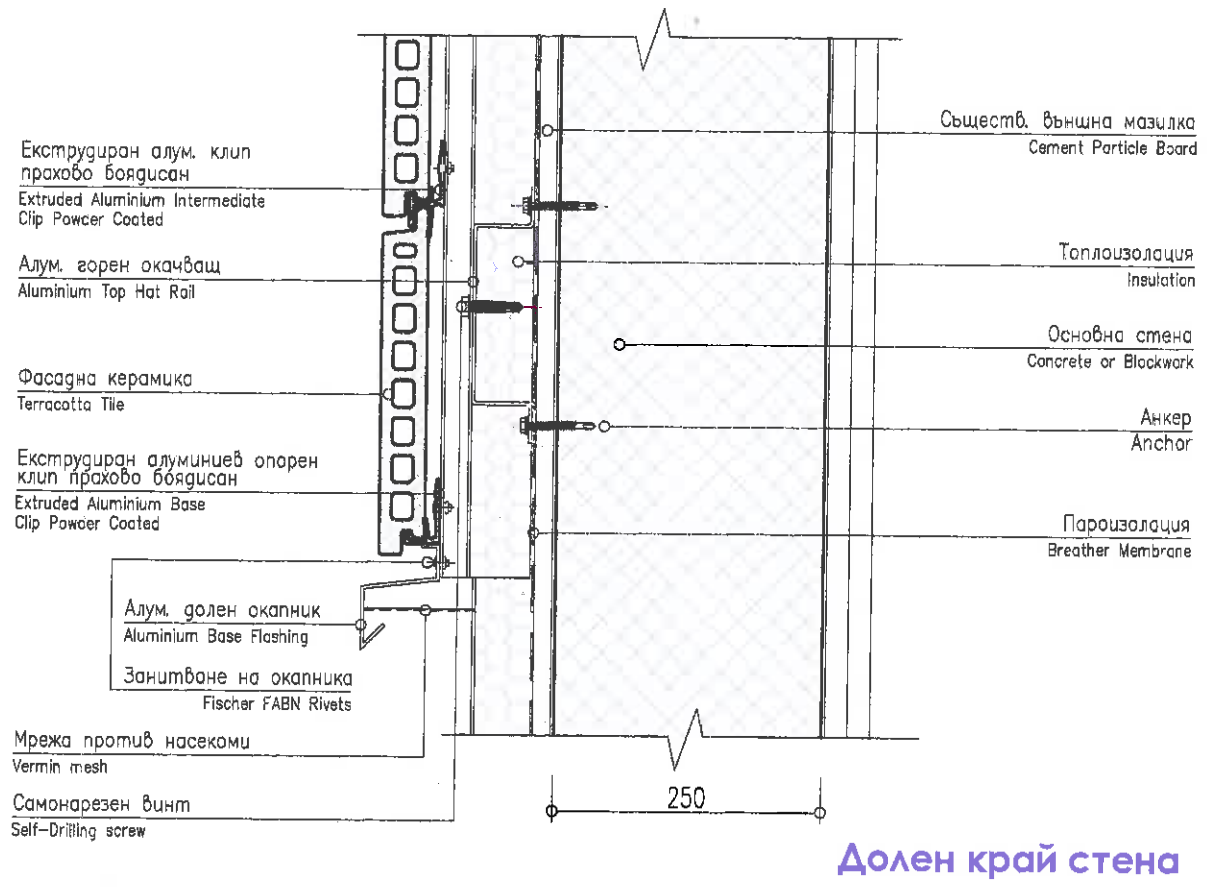




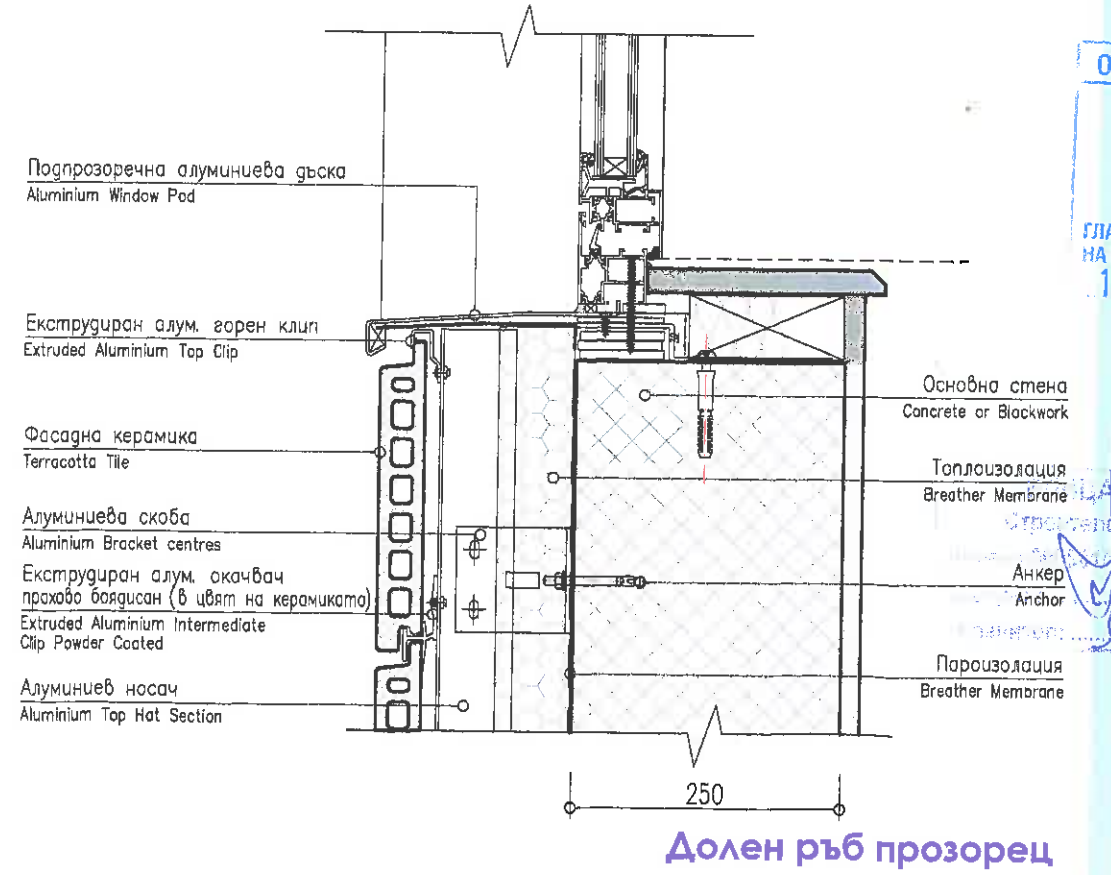
Горен край стена



Горен ръб прозорец



Долен край стена



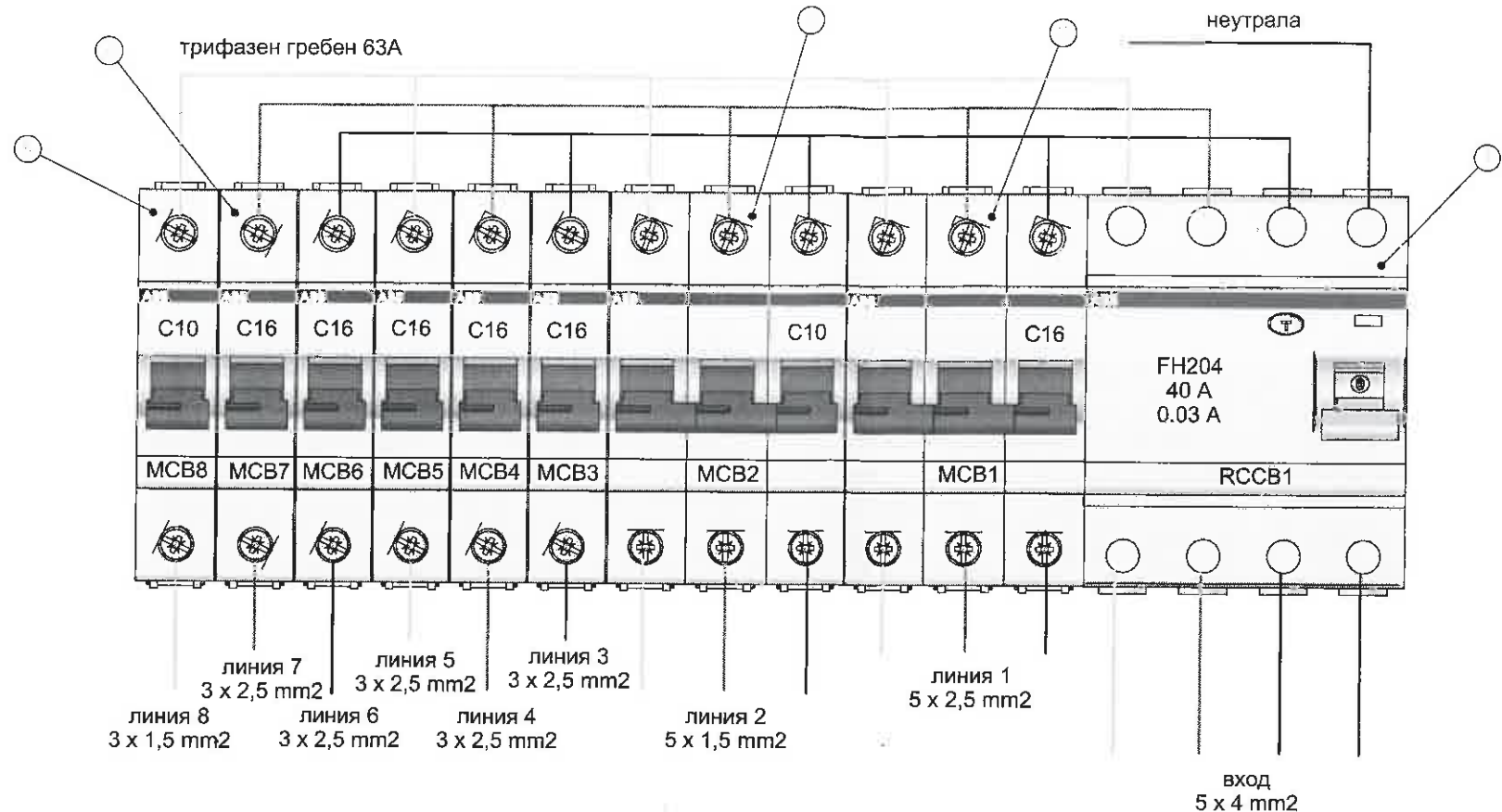
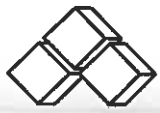
Долен ръб прозорец

ОБЩИНА ЛЯСКОВЕЦ, обл. В.ТЪРНОВО
На основание чл.145, ал.1 от ЗУТ
сво /без/ забележки
г. Лясковец 12.05.2017 г.

ОБЩИНА ЛЯСКОВЕЦ, обл. ВЕЛИКО ТЪРНОВО
На основание чл.145, ал.1 от ЗУТ
по отношение съответствие с предвидените
на ПУП и правилата и нормите за устройване
СЪГЛАСУВА
ГЛАВЕН АРХИТЕКТ
НА ОБЩИНА ЛЯСКОВЕЦ
12.05.2017

12.05.2017 г. В.Търново
Строителен надзор (консултант)
12.05.2017 г. удължен до 2016 г.

Детайли 1:5
Керамична фасада
Details Teling tiles 23



КАМАРА НА ИНЖЕНЕРИТЕ В ИНВЕСТИЦИОННОТО ПРОЕКТИРАНЕ
ПЪЛНА ПРОЕКТАНТСКА ПРАВОСПОСОБНОСТ

Регистрационен № 07553

Секция: ЕАСТ

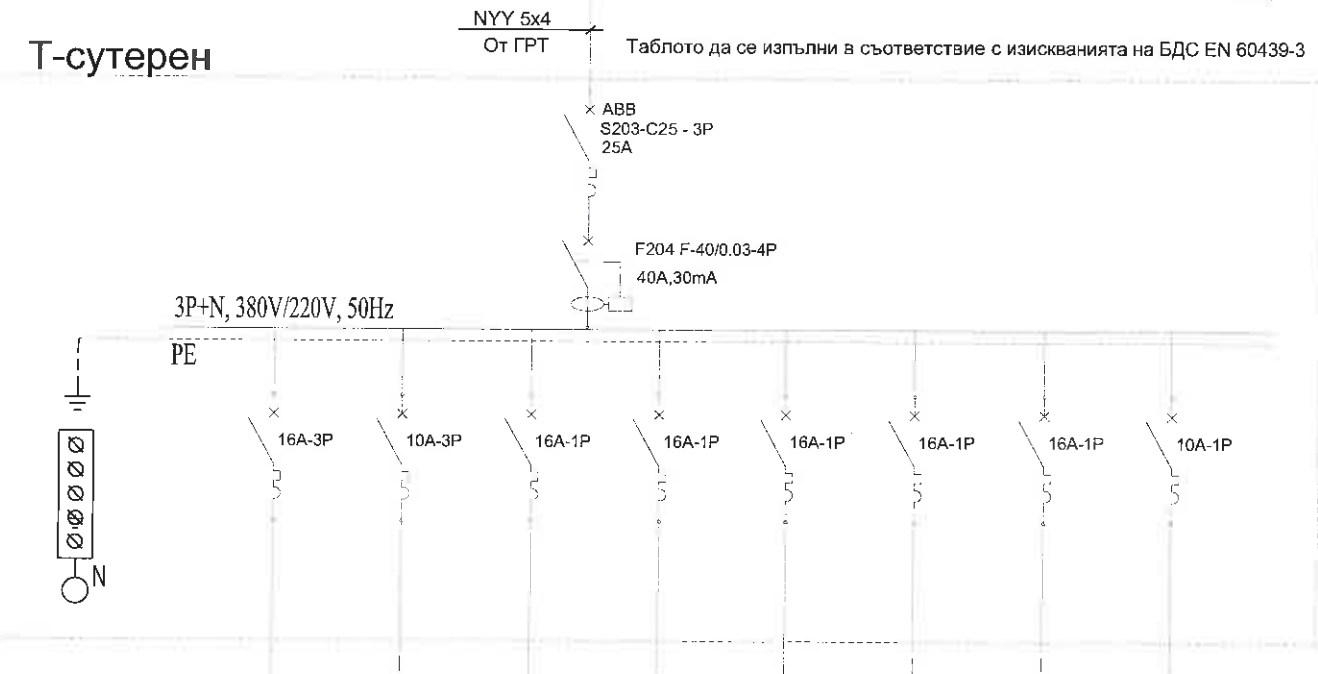
инж. РОЗИН ХАРИЗАНОВ ИЛИЕВ

Части на проекта: по удостоверение за ППП

Подпис: [Signature]

ВАЖИ С ВАЛИДНО УДОСТОВЕРЕНИЕ ЗА ППП ЗА ТЕКУЩАТА ГОДИНА

Лъчезар Лалев	Арх./ПБЗ/ПБ/ПУСО
Радка Панайотова	Конструкции
Розин Харизанов	Електро
Ганка Димитрова	ВиК
Иван Николов	ЕЕ/ОВК



Токов кръг	No	1	2	3	4	5	6	7	8
Консуматор		контакти	контакти	контакти	контакти	контакти	контакти	контакти	осветление
Инсталирана мощност	kW	3.5	2.5	2.0	2.0	2.5	2.0	2.0	0.45
Защита АBB	Настройка	A	16	10	16	16	16	16	10
	T _{тип}		S203-C16	S203-C10	S201-C16	S201-C16	S201-C16	S201-C16	S201-C10
Фаза		L1L2L3	L1L2L3	L1	L2	3	L1	L2	L3
Тип на проводника (кабела)		ПВВМ	ПВВМ	ПВВМ	ПВВМ	ПВВМ	ПВВМ	ПВВМ	ПВВМ
Сечение на проводника (кабела)	мм ²	5x2.5	5x1.5	3x2.5	3x2.5	3x2.5	3x2.5	3x2.5	3x1.5
P _{инст.} = 16.95 kW, K _e =0.9, P _{присъед.} = 15.255 kW									

ЕЛИЦА 90° - В. Търново

Строителен консултант

Лиценз № 145/03г. удължен до 2016г.

Заверил: [Signature]

Управляващ: [Signature]

Ел. табло сутерен

Промоакция 3.

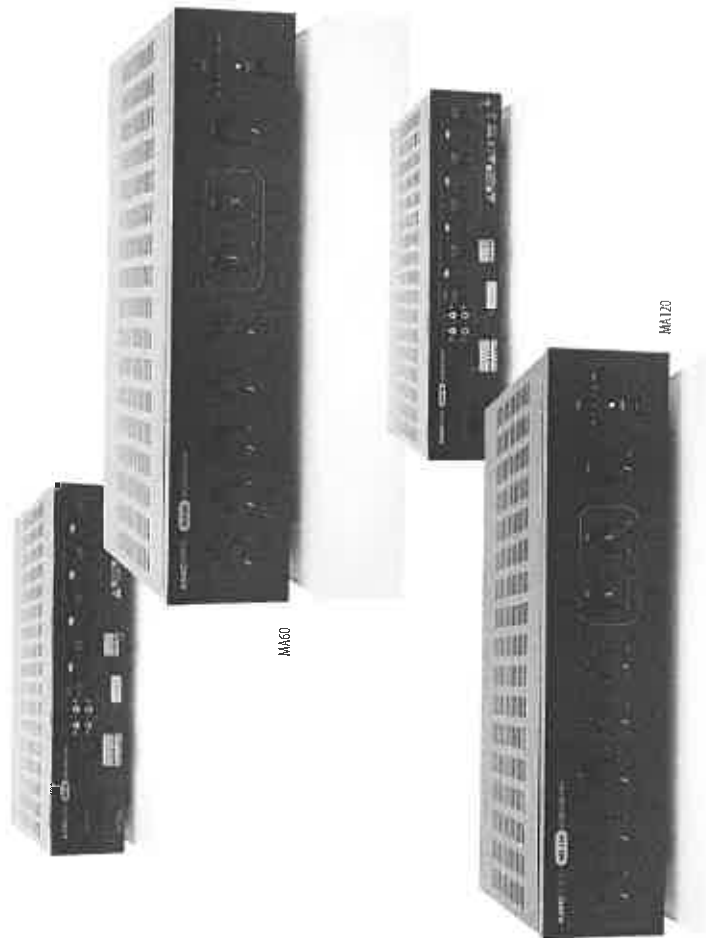


MA Mixing Amplifiers

Universal mixing amplifiers for music and voice.

MA60, MA120 & MA240

Universal mixing amplifiers for public address, background music and paging systems.
Audio signal mixing, with a wide choice of input sources with selectable outputs.
Can be used as component of voice evacuation or public address system in the remote rooms,
equipped with 24V DC power supply, line and microphone inputs, phantom power supply.



MA240

MA60		MA120		MA240	
Output power	60 W	120 W	240 W		
AC power consumption	160 VA	360 VA	600 VA		
DC power consumption	90 VA	175 VA	310 VA		
Stand by power consumption	20 VA	25 VA	30 VA		
Power supply	~ 230V / 50 Hz or 24V DC				
Outputs	Low impedance output - 4 Ω (Phonix connector), HI impedance outputs - 100 Ω, 70 Ω, 25 Ω (Phonix connector)				
Inputs	Microphone: Sensitivity - 65 dBu, Impedance - 10 kΩ, Connectors - Combi XLR				
	Line: Sensitivity - 0 dBu, Impedance - 10 kΩ, Connectors - Combi XLR				
	AUX: Sensitivity - Selectable 18 dBu, 12 dBu, 8 dBu, Impedance - 10 kΩ, Connectors - Stereo RCA				
Frequency response	50 Hz - 15 kHz				
	80 Hz - 16 kHz				
THD	< 2 %				
Signal / noise ratio	> 70 dB				
Tone control	Bass ± 10 dB, Treble ± 10 dB, Bass ± 10 dB, Treble ± 10 dB				
Controls	Input level, input gain / phantom power selector, tone control, master volume				
Indicators	Power output level				
Dimensions	420 mm x 88 mm x 280 mm				
Weight	9,3 kg				
Accessories	19" rack mount bracket				
Colour	Black (RAL 9017)				