

Информация за преценяване на необходимостта от ОВОС

I. Информация за контакт с възложителя:

1. Име, постоянен адрес, търговско наименование и седалище

АРКУС АРМАКО ЕНЕРДЖИ АД

с адрес: гр. Лясковец 5140, ул. "Васил Левски" No 227E, ИД ДДС номер BG 205642217,
представявано от Емил Стефанов Додуров - изпълнителен директор – 0887 839262

.....

2. Пълен пощенски адрес

гр. Лясковец 5140, ул. "Васил Левски" No 227E

.....

3. Телефон, факс и e-mail

0887 839262; 02/4485 771; sales@armaco.bg

.....

4. Лице за контакти

Даниела Димова Василева

тел.: 088 999 0376; ел. поща: daniela.vasilleva@gmail.com

.....

II. Характеристики на инвестиционното предложение:

1. Резюме на предложението

Предложението предвижда да се изработи Подробен устройствен план – план за застрояване на ПИ 23217.251.571, местност "Моравито", с. Драгижево, Община Лясковец, Област Велико Търново.

ПУП-ПЗ, който възложителят предвижда да извърши, ще послужи за устройството на предимно производствена устройствена зона с конкретно предназначение за фотоволтаична електрическа централа.

Целта на проекта е да се създадат оптимални устройствени условия за изграждане на фотоволтаична електрическа централа за производство на електрическа енергия за собствени нужди и пренос на произведената електроенергия до обекти – въведени в експлоатация и собственост на Възложителя.

Инвестиционното намерение е да се изгради „Мрежова фотоволтаична електрическа централа за собствено потребление с инсталирана мощност 12.528 MWp ПИ 23217.251.571, м. Моравито, землище на с. Драгижево, общ. Лясковец“.

Предвижда се инсталирането на фотоволтаични модули върху статични посеци конструкции с южна ориентация, централни инвертори и трансформаторно-инверторни станции (ТИС), като се предлага цялата фотоволтаична електрическа централа да се състои от 5 самостоятелни части, позиционирани съобразно релефа на терена, като всяка част обединява фотоволтаично поле и централен инвертор с мощност 2.55 MW. Връзките между ТИС и електрическата разпределителна станция ще бъдат осъществени с кабелни линии 20kV.

Присъединяването на ФЕЦ ще се реализира с кабели средно напрежение към преносната мрежа на „ЕСО“ ЕАД. Преносът на произведената електроенергия ще се осъществява към обекти собственост на Възложителя – РУ (разпределителна уредба 20 kV) на „Предприятие за производство на машиностроителни детайли, възли и елементи с административна част и кафе-аператив“, находящ се в ПИ 44793.258.14, местност „Брода“, землището на гр. Лясковец, област Велико Търново.

Предвидената дейност включва изграждането на всички сгради, съоръжения и инфраструктура необходими за експлоатация и охрана на фотоволтаична електрическа централа с автоматично управление без постоянно човешко присъствие в работен режим.

Проектът за ПУП-ПЗ ще се изработи на основание Решение №56 по Протокол №7/06.02.20020 г. на Общински съвет – Лясковец, в съответствие с предвижданията на ОУПО Лясковец и изискванията на ЗУТ.

.....

2. Доказване на необходимостта от инвестиционното предложение

Европейският съвет одобри рамка на Съюза в областта на климата и енергетиката за периода до 2030 г. въз основа на четири основни цели: намаляване на емисиите на парникови газове от цялата икономика с поне 40%; индикативна цел за подобряване на енергийната ефективност с поне 32,5%; дял на потребяваната в Съюза енергия от възобновяеми енергийни източници (ВЕИ) поне 32% и осигуряване на междусистемна енергийна свързаност между държавите членки поне 15%.

Във връзка с изпълнението на стратегията на Енергийния съюз всяка държава членка разработи и представи на Европейската комисия Интегриран план в областта на енергетиката и климата.

Съгласно окончателния „Интегриран план в областта на енергетиката и климата на Република България 2021-2030 г.“ националната цел на България за дял на енергия от ВИ в брунтното крайно потребление на енергия до 2030 г. е най-малко 27,09%, разпределена по следния начин:

- дял на електрическата енергия от възобновяеми източници (ВИ) в брунтното крайно потребление на електрическа енергия – 30,33%;
- дял на топлинната енергия и енергията за охлаждане от ВИ в брунтното крайно потребление на топлинната енергия и енергията за охлаждане – 42,60%;
- дял на енергията от ВИ в крайното потребление на енергия в сектор транспорт – 14,20%.

Новата стратегия придвижда увеличаване на дела на електрическата енергия от ВИ в сравнение с дела на възобновяемата енергия в брунтното крайно потребление на енергия отчетена последно в 2018 г. и равняваща се на 20,5%.

Както е отбелязано в Интегрирания план в областта на енергетиката и климата, прогнозите за емисиите на парникови газове се базират на анализ на енергийния баланс на страната. Към 2015 г. повече от 74% от емисиите парникови газове са от енергийния сектор, поради което трансформацията на този сектор има ключова роля за намаляване на парниковите газове, като цяло. Поради тази причина, увеличаването на дела на електрическата енергия произведена от ВЕИ допринася за намаляване на емисиите на парникови газове.

В периода 2020-2030 г. прогнозираното увеличение на нетната инсталирана мощност при фотоволтаичните електроцентрали (ФЕЦ) е с 2 147 MW (от общо очаквано увеличение с 2 645 MW), което е свързано, както с бързото развитие на технологиите и намаляването на инвестиционните разходи, така и с подходящите климатични условия на територията на България за тяхното изграждане.

Възобновяемите енергийни източници в съчетание с подобряване на енергийната ефективност и рационалното използване на енергията допринасят в най-голяма степен за разрешаване на проблемите, свързани със сигурността на енергийните доставки, опазването на околната среда и устойчивото икономическо развитие.

Избраната територия за изграждане на фотоволтаична електрическа централа – „Мрежова фотоволтаична електрическа централа за собствено потребление с инсталирана мощност 12.528 MWp ПИ 23217.251.571, м. Моравито, землище на с. Драгижево, общ. Лясковец“ притежава необходимите природни условия за целта.

Нереализацията на инвестиционното предложение би довела до загуби на инвеститора, населението в района и до пропуснати ползи за България.

.....

3. Връзка с други съществуващи и одобрени с устройствен или друг план дейности в обхвата на въздействие на обекта на инвестиционното предложение и кумулиране с други предложения.

Предложението има връзка със съществуващ обект въведен в експлоатация и собственост на Възложителя – РУ на „Предприятие за производство на машиностроителни детайли, възли и елементи с административна част и кафе-аператив“, находящ се в ПИ 44793.258.14, местност „Брода“, землището на гр. Лясковец, област Велико Търново.

Предложението отговаря на предвижданията на „Регионален план за развитие на Северен централен район от ниво 2 за периода 2014-2020 г.“ и „Общински план за развитие на община Лясковец 2014-2020 г.“ приет с Решение № 498 на Общинския съвет от 28.08.2014 г.

Предложението е изготвено в съответствие с предвижданията на ОУПО Лясковец. Предвиденият ПУП-ПЗ не противоречи на плана за земеразделяне и картата на възстановената собственост на землището на с. Драгижево и на Лесоустройствения проект на Държавно горско стопанство Горна Оряховица.

.....

4. Подробна информация за разгледани алтернативи.

Землището на с. Драгижево попада в област с умерен континентален климат, който се характеризира с горещо лято и студена зима.

Съгласно извършеното предпроектно проучване средногодишната температура е 12,4 °С. Преобладават западните и северозападни ветрове, с изключение на пролетта и зимата, когато преобладават югоизточните и южните. За проучвания район не се наблюдава особено силна изразена активност на ветровете.

Сумарната годишна стойност на директната слънчева радиация при наклон 23° на ФВ модули е в границите от 1466,9 до 1548,71 kWh/m².

Надморската височина на имота е ≈ 280 м. Разположен е върху терен със значителна денivelация и южно изложение.

Вследствие на направените предварителни проучвания, изследвания и анализ за ефективността и ползата от проектираната фотоволтаична електрическа централа, беше установено, че предложената реализация на проекта е добра алтернатива за производство на електроенергия. Увеличаването на дела на електрическата енергия, произведена от възобновяеми източници, допринася за опазването на околната среда и устойчивото икономическо развитие.

Алтернативите за реализация на инвестиционното предложение на друг терен, собственост на същия възложител, не са подходящи, тъй като иматите нямат необходимата площ, подходящо изложение, също и предназначение, позволяващо

реализация на проекта в съответствие с предвижданията на ОУПО Лясковец.

При нулева алтернатива, би се избегнало минимално въздействие върху околната среда, за сметка на съществен положителен социален и икономически ефект на предложението.

.....

5. Местоположение на площадката, включително необходима площ за временни дейности по време на строителството.

Площадката се намира в Област Велико Търново, Община Лясковец, землището на село Драгижево, местност „Моравито“, поземлен имот с идентификатор 23217.251.571, вид територия урбанизирана, с площ 233 057 кв. м.

Не е необходима допълнителна площ за временни дейности по време на строителството. Площта на имота е достатъчна.

.....

6. Описание на основните процеси (по проспектни данни), капацитет, включително на дейностите и съоръженията, в които се очаква да са налични опасни вещества от приложение № 3 към ЗООС.

Фотоволтаичните панели преобразуват слънчевата радиация в електрическа енергия. Този процес се осъществява без движещи се части, шум, замърсяване и радиация.

Предвижда се изграждане на фотоволтаична електрическа централа с инсталирана мощност 12,528 MWp. Фотоволтаичните панели на централата ще бъдат монтирани върху метална горещоцинкована статична двукрака носеща конструкция (набити в земята крака). Панелите ще бъдат пейзажно разположени с ориентация юг и ъгъл на наклон спрямо земната повърхност 23 градуса. Предвижда се изграждането на инверторно-трансформаторни (преобразуващи и повишаващи) станции и възлова разпределителна станция на територията на обекта. Предвижда се изграждане на система кабелни линии СрН и НН в изкопи. На територията на обекта се предвижда строителство на нов вътрешен път, осигуряващ достъп до всички ИТС и до всички фотоволтаични масиви.

Всички устройства и съоръжения, приложими за използване в технологичната схема на ФЕЦ са стандартизирани, сертифицирани, отговарят на националните и международни техническите стандарти и изисквания, съобразени с нормите за безопасност и изискванията за качество на генерираната електроенергия, приети от националните регулаторни органи.

Всички свободни площи ще са озеленени. Не се предполагат изкопни работи, които да налагат изграждане на площадки за рекултивация и хумусни депа за временно ползване.

Подробният устройствен план, който възложителят предвижда, ще послужи за определяне на устройствена зона – предимно производствена устройствена зона (Пп) с ново конкретно предназначение „за фотоволтаична електрическа централа“ с показатели на застрояване в съответствие с предвижданията на ОУП - Община Лясковец. ПУП ще бъде съобразен с изискванията на Наредба №7 за ПНУОВТУЗ, Наредба №8 за ОСУСП, Наредба № 16 от 9 юни 2004 г. за сервитутите на енергийните обекти. ЗП и изискванията на ЗУТ.

.....

7. Схема на нова или промяна на съществуваща пътна инфраструктура.

Пл 23217.251.571 граничи с път VTR 2184 /IV-53002/, който се явява път IV клас от общинската пътна мрежа с. Драгижево – с. Церова Кория и се намира в

границите на съседен поземлен имот с идентификатор 23217.251.490, област Велико Търново, община Лясковец, с. Драгижево, вид собственост Общинска публична, вид територия Територия на транспорта, НТП За местен път.

За осигуряването на транспортния достъп до ПИ 23217.251.571 се предвижда да се изгради нова пътна връзка към него от съществуващия път VTR 2184 /LV-53002/ в съответствие със съгласуван от ОДМВР – Велико Търново проект за организацията на движението на обект: КОМУНИКАЦИОННО-ТРАНСПОРТЕН ПЛАН /КТП/ НА ПИ 23217.251.571 ВЪВ ВРЪЗКА С ИЗРАБОТВАНЕ НА ПУП-ПРЗ ЗА ФОТОВОЛТАИЧНА ЕЛЕКТРИЧЕСКА ЦЕНТРАЛА И ПОСЛЕДВАЩО ПРОЕКТИРАНЕ – ВЕРТИКАЛНА ПЛАНИРОВКА.

За тази цел е изготвено ПРЕДЛОЖЕНИЕ ЗА ПОДРОБЕН УСТРОЙСТВЕН ПЛАН – ПАРЦЕЛАРЕН ПЛАН ЗА ПЪТНА ВРЪЗКА КЪМ ПОЗЕМЛЕН ИМОТ 23217.251.571, МЕСТНОСТ „МОРАВИТО“, СЕЛО ДРАГИЖЕВО, ОБЩИНА ЛЯСКОВЕЦ, ОБЛАСТ ВЕЛИКО ТЪРНОВО.

8. Програма за дейностите, включително за строителство, експлоатация и фазите на закриване, възстановяване и последващо използване.

Изграждането на фотоволтаична електрическа централа ще започне след получаване на всички разрешителни, становища и съгласувателни документи, и ще продължи 3-6 месеца.

Експлоатационния срок на централата е 25-30 години.

Процедура по одобряване на ПУП-ПЗ – 6-12 месеца;

Виза за проектиране – 30 дни;

Технически проект – 1-2 месеца;

Изпълнение на строителството – 3-6 месеца.

След изтичането на 30 годишният експлоатационен срок, площадката, на която е изградена фотоволтаичната електрическа централа, ще бъде изведена от експлоатация, като бъдат демонтирани фотоволтаичните панели, централни инвертори, трансформаторно-инверторни станции и конструкциите. Площадката ще бъде почистена и рекултивирана.

Извеждането от експлоатация ще отнеме до 3 месеца.

9. Предлагани методи за строителство.

Фотоволтаичната електрическа централа се състои от следните елементи:

- Фотоволтаични панели;
- Инверторно-трансформаторни станции (ИТС) – три броя;
- Възлова разпределителна станция (ВС) – един брой;
- Система кабелни линии СрН и НН в изкопи.

На територията на обекта се предвижда строителство на нов вътрешен път във връзка със съществуващите вътрешни пътища, което ще осигури достъпа до всички ИТС, ВС и до всички фотоволтаични масиви.

Дейностите свързани със строителството и монтажа се планира да бъдат извършени в следната последователност:

Монтаж на лека ограда;

Почистване на площадката;

Изграждане на нов вътрешен път в северната част на имота и площадки с размери 12 м / 12 м при всяка от трите инверторно-трансформаторни станции, и при възловата разпределителна станция;

Монтаж на предвидената носеща конструкция;
Монтаж на фотоволтаичните панели върху конструкцията;
Монтаж на инверторно-трансформаторните станции към конструкцията;
Монтаж на възлова разпределителна станция;
Свързване на отделните модули в стрингове и масиви;
Свързване на стринговете и масивите към съответните инверторно-трансформаторни станции;
Свързване на инверторно-трансформаторните станции към възловата разпределителна станция;
Монтаж на система за охрана и видеонаблюдение;
Озеленяване на свободните площи на площадката;
Свързване на възловата разпределителна станция с кабели СрН към електроразпределителната мрежа.

Конкретните технически решения за реализацията на инвестиционното предложение ще бъдат предмет на разработване на технически проект.

Изборът на производител на фотоволтаични модули ще бъде съобразен с възможностите за тяхното рециклиране .

.....

10. Природни ресурси, предвидени за използване по време на строителството и експлоатацията.

По време на строителството не се предвижда използване на природни ресурси. По време на експлоатацията ще се използва слънчева радиация.

.....

11. Отпадъци, които се очаква да се генерират - видове, количества и начин на третиране.

Не се генерират отпадъци при такъв вид производство.

Отпадъците, които ще се генерират по времето на строителството, ще са в незначителни количества и ще бъдат своевременно извозени до определените от кмета на община Ляковец места за строителни отпадъци.

.....

12. Информация за разгледани мерки за намаляване на отрицателните въздействия върху околната среда.

При експлоатацията не се очаква генериране и освобождаване на емисии с вреден характер в атмосферата.

Предвижданата дейност не е свързана с използване на водни ресурси. При дейността на обекта не се формират отпадъчни води. Площадката не попада във и не граничи със санитарно-охранителни зони на водоизточници за питейно-битово водоснабдяване и на водоизточници за минерална вода. Следователно не се очаква влияние върху водите при строителството и експлоатацията на фотоволтаичната електрическа централа.

Изграждането и експлоатацията на фотоволтаичната електрическа централа няма да окаже вредно въздействие върху почвите в района. Не се очакват емисии с вреден характер, които биха се отразили неблагоприятно върху състоянието на почвите в района.

Очаква се реализацията на фотоволтаичната електрическа централа да окаже много слабо, незначително отрицателно въздействие при строително-монтажните дейности, свързано с наличието на хора и техника. При експлоатацията на ФЕЦ такива въздействия не се очаква, тъй като се предвижда

фолтаична електрическа централа да бъде с автоматично управление без постоянно човешко присъствие в работен режим. На терена не са установени и локализиращи находища на редки защитени и уязвими растителни и животински видове. Не са установени находища на лечебни растения със стопанско значение и поставени под специален режим на опазване и ползване.

Реализацията на проекта няма да предизвика сукцесионни процеси, водещи до промяна на видовия състав или в условията на средата – химически, хидроложки, геоложски промени, климатични или други.

.....

13. Други дейности, свързани с инвестиционното предложение (например добив на строителни материали, нов водопровод, добив или пренасяне на енергия, жилищно строителство, третиране на отпадъчните води).

Присъединяването на ФЕЦ ще се реализира с кабели средно напрежение към преносната мрежа на „ЕСО“ ЕАД. Преносът на произведената електроенергия ще се осъществява към обекти собственост на Възложителя – РУ (разпределителна уредба 20 kV) на „Предприятие за производство на машиностроителни детайли, възли и елементи с административна част и кафе-апаратив“, находящ се в ПИ 44793.258.14, местност „Брода“, землището на гр. Лясковец, област Велико Търново.

Предвижда се да се изгради ново трасе на ел. кабел 20 kV от ПИ 23217.251.571 по КККР на с. Драгижево до ПИ 44793.258.14 по КККР на гр. Лясковец. За тази цел е изготвено предложение за Подробен устройствен план – парцеларен план за елементите на техническата инфраструктура извън границите на урбанизираната територия, за ново кабелно ел. трасе.

Съгласно изготвеното предложение за Подробен устройствен план – парцеларен план за обект: „Изграждане на трасе на ел. кабел 20 kV от ПИ 23217.251.571 по КККР на с. Драгижево до ПИ 44793.258.14 по КККР на гр. Лясковец“, предвиденото ново кабелно трасе ще се изгради подземно, изцяло в извън урбанизираната територия на населените места и преминава през следните имоти:

В землището на с. Драгижево:

- *Поземлен имот с идентификатор 23217.16.58 с площ 3098 кв. м, трайно предназначение на територията: Земеделска територия и начин на трайно ползване: За селскостопански, горски, ведомствен път;*
- *Поземлен имот с идентификатор 23217.16.479 с площ 3590 кв. м, трайно предназначение на територията: Територия, заета от води и водни обекти, начин на трайно ползване: За друг вид водно течение, водна площ, съоръжение;*
- *Поземлен имот с идентификатор 23217.78.441 с площ 1902 кв. м, трайно предназначение на територията: Земеделска територия и начин на трайно ползване: За селскостопански, горски, ведомствен път;*
- *Поземлен имот с идентификатор 23217.81.441 с площ 2494 кв. м, трайно предназначение на територията: Земеделска територия и начин на трайно ползване: За селскостопански, горски, ведомствен път;*
- *Поземлен имот с идентификатор 23217.95.665 с площ 16 545 кв. м, трайно предназначение на територията: Територия на транспорта и начин на трайно ползване: За местен път;*
- *Поземлен имот с идентификатор 23217.114.19 с площ 1034 кв. м, трайно предназначение на територията: Земеделска територия и начин на трайно*

ползване: За селскостопански, горски, ведомствен път;

- Поземлен имот с идентификатор 23217.114.476 с площ 1520 кв. м, трайно предназначение на територията: Земеделска територия и начин на трайно ползване: За селскостопански, горски, ведомствен път;
- Поземлен имот с идентификатор 23217.114.480 с площ 1222 кв. м, трайно предназначение на територията: Земеделска територия и начин на трайно ползване: За селскостопански, горски, ведомствен път;
- Поземлен имот с идентификатор 23217.115.476 с площ 2014 кв. м, трайно предназначение на територията: Земеделска територия и начин на трайно ползване: За селскостопански, горски, ведомствен път;
- Поземлен имот с идентификатор 23217.116.476 с площ 1329 кв. м, трайно предназначение на територията: Земеделска територия и начин на трайно ползване: За селскостопански, горски, ведомствен път;
- Поземлен имот с идентификатор 23217.119.6 с площ 7284 кв. м, трайно предназначение на територията: Територия, заета от води и водни обекти, начин на трайно ползване: Язовир;
- Поземлен имот с идентификатор 23217.134.666 с площ 5078 кв. м, трайно предназначение на територията: Територия на транспорта и начин на трайно ползване: За местен път;
- Поземлен имот с идентификатор 23217.135.37 с площ 2050 кв. м, трайно предназначение на територията: Земеделска територия и начин на трайно ползване: За селскостопански, горски, ведомствен път;
- Поземлен имот с идентификатор 23217.135.361 с площ 106593 кв. м, трайно предназначение на територията: Територия на транспорта и начин на трайно ползване: За път от републиканската пътна мрежа;
- Поземлен имот с идентификатор 23217.251.490 с площ 36181 кв. м, трайно предназначение на територията: Територия на транспорта и начин на трайно ползване: За местен път;
- Поземлен имот с идентификатор 23217.251.571 с площ 233057 кв. м, вид територия Урбанизирана територия, начин на трайно ползване За електроенергийното производство
- Поземлен имот с идентификатор 23217.251.606 с площ 6786 кв. м, трайно предназначение на територията: Земеделска територия и начин на трайно ползване: Пасище;
- Поземлен имот с идентификатор 23217.251.607 с площ 7139 кв. м, трайно предназначение на територията: Земеделска територия и начин на трайно ползване: Пасище;

В землището на гр. Лясковец:

- Поземлен имот с идентификатор 44793.258.14 с площ 13948 кв. м, трайно предназначение на територията: Земеделска територия и начин на трайно ползване: За машиностроителната и машинообработващата промишленост;
- Поземлен имот с идентификатор 44793.258.242 с площ 15712 кв. м, трайно предназначение на територията: Територия на транспорта и начин на трайно ползване: За път от републиканската пътна мрежа;

- *Поземлен имот с идентификатор 44793.258.605 с площ 9282 кв. м, трайно предназначение на територията: Земеделска територия и начин на трайно ползване: За друг поземлен имот за движение и транспорт;*
- *Поземлен имот с идентификатор 44793.260.243 с площ 4380 кв. м, трайно предназначение на територията: Земеделска територия и начин на трайно ползване: За селскостопански, горски, ведомствен път;*
- *Поземлен имот с идентификатор 44793.261.244 с площ 3246 кв. м, трайно предназначение на територията: Земеделска територия и начин на трайно ползване: За селскостопански, горски, ведомствен път.*

Не се предвижда добив на строителни материали. Не се предвижда жилищно строителство. Не се предвижда използване на вода и в тази връзка не се предвижда изграждане на водопровод, канализация и третиране на отпадъчни води.

.....

14. Необходимост от други разрешителни, свързани с инвестиционното предложение.

За осигуряването на транспортния достъп до ПИ 23217.251.571 се предвижда да се изгради нова пътна връзка към него от съществуващия път VTR 2184 /IV-53002/, като за тази цел е изготвено предложение за Подробен устройствен план – парцеларен план за пътна връзка към поземлен имот 23217.251.571, местност „Моравито“, село Драгижево, община Лясковец, област Велико Търново. Осигуряването на транспортния достъп чрез новата пътна връзка ще бъде възможно след съгласуване и одобряване на ПУП.

За присъединяването на ФЕЦ към преносната мрежа на „ЕСО“ ЕАД и пренос на произведената електроенергия към обекти собственост на Възложителя – РУ (разпределителна уредба 20 kV) на „Предприятие за производство на машиностроителни детайли, възли и елементи с административна част и кафе-аператив“, находящ се в ПИ 44793.258.14, местност „Брода“, землището на гр. Лясковец, област Велико Търново, се предвижда да се изгради ново трасе на ел. кабел 20 kV от ПИ 23217.251.571 по КККР на с. Драгижево до ПИ 44793.258.14 по КККР на гр. Лясковец. За тази цел е изготвено предложение за Подробен устройствен план – парцеларен план за обект: „Изграждане на трасе на ел. кабел 20 kV от ПИ 23217.251.571 по КККР на с. Драгижево до ПИ 44793.258.14 по КККР на гр. Лясковец“ за елементите на техническата инфраструктура, извън границите на урбанизираната територия. Присъединяване към преносната мрежа на „ЕСО“ ЕАД е възможно след съгласуване и одобряване на ПУП.

.....

15. Замърсяване и дискомфорт на околната среда.

В границите на имота не са налични стари депа за строителни или битови отпадъци. При производството на електроенергия от ФЕЦ не се генерират никакви отпадъци и околната среда не бива замърсявана. Дискомфорт и промени в околната среда могат да бъдат причинени по време на строително-монтажните работи, които могат да бъдат сведени до минимум при спазване на определени предварителни мерки.

.....

16. Риск от аварии и инциденти.

Ще бъдат взети необходимите мерки за избягване на инциденти по време на строително-монтажните работи, така че рискът да бъде сведен до минимум.

Ще бъдат взети противопожарни мерки за ограничаване унищожаването на съществуващата растителност

.....

III. Местоположение на инвестиционното предложение

1. План, карти и снимки, показващи границите на инвестиционното предложение, даващи информация за физическите, природните и антропогенните характеристики, както и за разположените в близост елементи от Националната екологична мрежа и най-близко разположените обекти, подлежащи на здравна защита, и отстоянията до тях.

Приложение 1, Приложение 2

.....

2. Съществуващите ползватели на земи и приспособяването им към площадката или трасето на обекта на инвестиционното предложение и бъдещи планирани ползватели на земи.

Ползвател и собственик на ПИ 23217.251.571 е „АРКУС АРМАКО ЕНЕРДЖИ“ АД. Същият е бъдещ инвеститор за реализация на предложението.

На изток имотът граничи с път IV клас от общинската пътна мрежа. На север граничи с поземлени имоти 251.704 (широколистна гора) и 251.572 (пасище), също собственост на „АРКУС АРМАКО ЕНЕРДЖИ“ АД. Останалите имоти, с които граничи ПИ 23217.251.571 – на запад с поземлен имот 251.568 (дере), на югозапад с поземлен имот 184.564 (полски път), на юг с поземлени имоти 13.356, 17.1, 17.2, 17.3, 17.4, 17.5, 17.6, 17.7, 17.8, 17.9, 17.10, 17.11 и 17.12, принадлежат на други собственици. Повечето имоти са изоставена орна земя. Всички съседни имоти, принадлежащи на други собственици, са достъпни посредством съществуващи селскостопански, горски, ведомствени пътища.

Инвестиционното намерение няма по никакъв начин да ограничи достъпа на местни жители и други ползватели до собствените/ползваните от тях имоти.

.....

3. Зониране или земеползване съобразно одобрени планове.

На територията на община Лясковец действат следните административни актове:

- Кадастрална карта, одобрена със Заповед № РД-18-1048/02.05.2018 г. на Изпълнителния Директор на АГКК;*
- Общ устройствен план на Община Лясковец, одобрен с Решение № 453 от Протокол № 54/25.10.2018 г. на Общински съвет – Лясковец.*

Поземленият имот е частна собственост с площ 233 057 кв. м, с трайно предназначение на територията „Урбанизирана“, с начин на трайно ползване „За складова база“.

Поземлен имот с идентификатор 23217.251.571 попада в Производствена територия, в устройствена зона – предимно производствена устройствена зона (Пп) съгласно т. 2 от Приложение №1 към чл. 4, ал. (2) от ПРАВИЛА И НОРМАТИВИ ЗА ПРИЛАГАНЕ НА ОБЩ УСТРОЙСТВЕН ПЛАН НА ОБЩИНА ЛЯСКОВЕЦ по ОУП на Община Лясковец, одобрен с Решение № 453 / 25.10.2018 г. от Общински съвет – Лясковец.

.....

4. Чувствителни територии, в т. ч. чувствителни зони, уязвими зони, защитени зони, санитарно-охранителни зони около водоизточниците и съоръженията за питейно-

значителна денivelация и благоприятно южно изложение.

Инвеститорът притежава два съседни имота на север:

- Поземлен имот 23217.251.572, област Велико Търново, община Лясковец, с. Драгижево, м. Моравито, вид собств. Частна обществени организации, вид територия Земеделска, категория 5, НТП Пасище, площ 81912 кв. м;
 - Поземлен имот 23217.251.704, област Велико Търново, община Лясковец, с. Драгижево, м. Остра могила, вид собств. Частна обществени организации, вид територия Горска, НТП Широколистна гора, площ 57973 кв. м.
-

IV. Характеристики на потенциалното въздействие

(кратко описание на възможните въздействия вследствие на реализацията на инвестиционното предложение):

При производството на електроенергия от ФЕЦ не се генерират никакви отпадъци и околната среда не бива замърсявана. Промени в околната среда могат да бъдат причинени по време на строително-монтажните работи, които могат да бъдат сведени до минимум при спазване на определени предварителни мерки.

.....

1. Въздействие върху хората и тяхното здраве, земеползването, материалните активи, атмосферния въздух, атмосферата, водите, почвата, земните недра, ландшафта, природните обекти, минералното разнообразие, биологичното разнообразие и неговите елементи и защитените територии на единични и групови недвижими културни ценности, както и очакваното въздействие от естествени и антропогенни вещества и процеси, различните видове отпадъци и техните местонахождения, рисковите енергийни източници - шумове, вибрации, радиации, както и някои генетично модифицирани организми.

Климат

Според климатичното райониране на България инвестиционното предложение попада в умереноконтиненталната климатична област, която се характеризира с горещо лято и студена зима, сравнително ниска средногодишна температура и висока годишна амплитуда. Годишното количество на валежите е под средното за страната с максимум през лятото и минимум през зимата, а средната продължителност на снежната покривка е около 50 дни. Преобладават западните и южните ветрове.

● Радиационен и топлинен баланс

Характеризира се с положителен радиационен баланс през цялата година. Сумарната годишна стойност на директната слънчева радиация за хоризонтална повърхност е до 1450 kWh/m² годишно. Продължителността на слънчевото греене годишно се равнява на 2264 часа.

● Температура на въздуха

Температурата на въздуха се формира под влияние на основните климатообразуващи фактори – слънчева радиация, атмосферна циркулация, постилаща повърхност, изложение на терена и надморска височина.

Показател за годишния режим на температурата са нейните средни месечни стойности. Средногодишната температура е 12,4 °С, а годишната амплитуда е 25,2 °С. Най-високите средномесечни температури са през месец юли, а температурните максимуми са през месец август. Най-ниски средномесечни температури се наблюдават през януари. Средните юлски температури са между 23-24 °С, а средните януарски температури са между 0-1 °С.

● Атмосферно налягане и вятър

Вътрешногодишният ход на атмосферното налягане са характеризира с максимум през януари и минимум през юли. Амплитудата на промените е малка, като сравнително по-висока е тя в Дунавската равнина и ниските части на Предбалкана. Средногодишно за страната при температура на въздуха 0°C атмосферното налягане е 1013 hPa. Приведени към морското равнище годишните стойности за всички станции в страната са между 1015 и 1018 hPa, а за района на гр. Лясковец 1016,7 hPa.

За проучвания район не се наблюдава особено силно изразена активност на ветровете. Преобладават западните и северозападни ветрове, с изключение на пролетта и зимата, когато преобладават югоизточните и южните. През пролетта южните ветрове придобиват характер на фьон, който активизира топенето на снежната покривка.

● Влажност на въздуха

Най-високите средномесечни стойности на относителна влажност се наблюдават през месеците декември и януари, а най-ниските средномесечни стойности през месец август. Инвестиционното предложение попада в район със средна годишна стойност на влажността на въздуха около 71,6 %.

● Валежи и снежна покривка

Годишното количество на валежите в общината е 493-661 мм, което е под средното за страната (600-700 мм). С най-голяма месечна сума на валежите се отличават май-юни, а с най-малка – февруари-март. Твърдите валежи от сняг обхващат периода декември-март. По-голямата част от годишните валежи падат във вид на дъжд. През първата половина на пролетта и през есента дъждът обикновено има обложен, а през летните месеци – проливен характер. Средната дата на образуване на първата снежна покривка е в началото на декември, а на последната – в средата на март. Средната продължителност на снежната покривка е 41-63 дни, а средната дебелина е 6 см.

Потенциално въздействие

Реализацията на инвестиционното предложение за изграждане на „Мрежова фотоволтаична електрическа централа за собствено потребление с инсталирана мощност 12.528 MWp ПИ 23217.251.571. м. Моравито, землище на с. Драгижево, общ. Лясковец“ няма потенциал за въздействие върху климатичната характеристика на района, в който ще се реализира. Използването на слънчева енергия, която представлява неизчерпаем енергоизточник, е напълно възобновяемо.

Водни ресурси

Община Лясковец е разположена изцяло в Дунавски район за басейново управление. Инвестиционното предложение попада във водосбора на реки Белица-Ледфеджа, част от водосборната област на река Янтра, за чиито режим на отток е характерно пролетно пълноводие и лятно-есенно маловодие. В периода на пролетно пълноводие (март – юли) протича около 70 – 80% от годишния отток, а в периода на лятно-есенното маловодие (август – октомври) протича 9 – 10 %.

Подземните води на територията на общината са карстови и грунтови порови. Карстовите водни количества се увеличават през януари-май-юни от валежите и снеготопенето и намаляват през август-октомври.

Основен водоизточник за общината е хидровъзел „Июковци“, който посредством регионални водоснабдителни системи, осигурява водоподаването за всички населени места в общината. На територията на община Лясковец има изградени около 15 микроязовири. На територията на община Лясковец няма повърхностни водни тела, използвани за питейно битови нужди.

Не е установено наличие на минерални води и няма водоизточници на минерални води, използвани за лечебни, профилактични, питейни и хигиенни нужди.

Потенциално въздействие

При реализацията на инвестиционното предложение не се предвижда изграждане на собствен водоизточник. Обектът не е разположен в заливаема територия. Площадката не попада в санитарно-охранителни зони на водоизточници за питейно-битово снабдяване. Не се предвижда изменение в системите на повърхностните, подземните, питейните и отпадъчните води. Въздействието върху повърхностните и подземните води от изграждането на мрежова фотоволтаична електрическа централа се оценява без въздействие.

Почви и земеползване

Територията на община Лясковец попада в обширната континентално-степни и лесостепни ивица на източноевропейската провинция. Почвите са развити при степни и лесостепни условия (черноземи) и при лесостепни и горски условия (сиви горски почви). Характерни са също така излужените черноземи и тъмносивите горски почви. Почвената покривка на територията на общината е представена главно от три основни вида почви:

Ордери: А – почви несвързани със зонални климатични условия, Тип плитки, Подтип – литосоли ; рендзини.

Ордери: Е – почви със забележима повърхностна акумулация на наситена с бази органична материя; тип черноземи; Подтип – глеевидни.

Ордери: F - почви с акумулация на глина или сексвиоксиди и органична материя в подповърхностните хоризонти; Типове: Лесивирани; Подтип: хромови (канеленовидни).

Почвеният фонд на общината в комплекс с хидроклиматичните условия предлага много добри възможности за развитие на земеделието. Обработваемите земи върху разпространените почвени типове са подходящи за развитие на почти всички видове културни насаждения – зърнено-житни, технически, маслодайни, лозя, овощия, царевича, слънчоглед, зеленчукопроизводство и лозарство.

Потенциално въздействие

Реализирането на плаца не променя трайното предназначение на територията – Урбанизирана. За имота се определя устройствена зона – предимно производствена устройствена зона (Пп) с ново конкретно предназначение „за фотоволтаична електрическа централа“. Промяната на конкретното предназначение на имота и конкретното строителство няма да окаже негативно въздействие върху компонент почви. След изтичането на експлоатационния срок площадката, на която е изградена фотоволтаичната електрическа централа, ще бъде изведена от експлоатация, като бъдат демонтирани фотоволтаичните панели, централните инвертори, трансформаторно-инверторните станции и конструкциите. Площадката ще бъде почистена и рекултивирана.

При реализация на инвестиционното предложение няма да се предизвика унищожаване на хумусния слой. Засегнатите елементи от почвата ще бъдат в зоните, в които ще се полагат основите за елементите на фотоволтаичната централа. Всички свободни площи ще бъдат озеленени. Почвата няма да се унищожават по никакъв начин. Въздействието върху компонент почви ще е незначително, временно и напълно обратимо.

Флора и фауна

Преобладава изключително широколистната растителност. Разпространени са липен и летен дъб, бряст, габър, липа, върба, топола, акация. Поради високата

селскостопанска усвояемост на територията в близкото минало, горските площи са малко – 17,03% от общата ѝ територия. Естествените гори са с най-голям дял – около 90,5%.

Фауната е представена от благороден елен, сърна, дива свиня, вълк, чакал, лисица, дива котка и бялка.

● **Защитени територии и биоразнообразие.**

Защитените зони от общоевропейската мрежа Natura 2000, обявени по Закона за биологичното разнообразие, попадащи в териториалния обхват на общината са четири:

КОД	Статут и защита на ЗЗ	Последна заповед на МОСВ за обявяване на ЗЗ	В част от землищата на:	Площ в община Лясковец (ха)	ТИП
BG0000280	Защитена зона „Златаршика река“	Решение на Мин. Съвет № 122/02.03.2007 г.	с. Джулюница	30,97	Тип В – Защитена зона по Директива 92/43/ЕЕС за опазване на природните местообитания на дивата флора и фауна
BG0000279	Защитена зона „Стара река“	Решение на Мин. Съвет № 122/02.03.2007 г.	с. Джулюница	77,59	Тип В – Защитена зона по Директива 92/43/ЕЕС за опазване на природните местообитания на дивата флора и фауна
BG0000213	Защитена зона „Търновски височини“	Решение на Мин. Съвет № 122/02.03.2007 г.	с. Джулюница		Тип В – Защитена зона по Директива 92/43/ЕЕС за опазване на природните местообитания на дивата флора и фауна
BG0000610	Защитена зона „Река Янтра“	МОСВ ЗАПОВЕД № РД-401 от 12.07.2016 г.	гр. Лясковец с. Козиревец	386,06	Тип В – Защитена зона по Директива 92/43/ЕЕС за опазване на природните местообитания на дивата флора и фауна

В границите на общината е разположена една защитена територия, съгласно Закона за защитените територии – Защитена местност „Лесопарка“ – разположена в землището на град Лясковец, община Лясковец с площ от 100,16 ха.

Обявени за защитени са 36 вековни дървета, съгласно Закона за биологичното разнообразие.

Потенциално въздействие

При реализация на инвестиционното намерение въздействието ще бъде незначително. По време на експлоатацията на мрежовата фотоволтаична електрическа централа няма да има излъчване на вредности, които биха довели до нарушение на режимите на размножаване и развитие на животинските и растителните видове.

Предвижда се под съоръженията да се засеят тревна смеска с цел да се създаде възможност за опазване на местните животински видове.

Въздействието върху ландшафта ще бъде незначително при спазване на определени мерки за неговото предотвратяване.

Много слабо отрицателно въздействие може да се очаква по време на строително-монтажните работи, свързани с наличието на хора и техника в района, което може да бъде сведено до минимум при спазване на определени предварителни мерки. При експлоатацията такова въздействие ще липсва, тъй като фотоволтаичните панели ще се монтират върху конструкции на разстояние над терена, като по този начин няма да оказват въздействие върху флората и фауната. Ще бъде осигурен достатъчен светлинен достъп до растителността под панелите, тъй като модулите ще бъдат на достатъчно отстояние, така че да не засенчват и да не нарушават естествените процеси на природата.

Реализацията на фотоволтаичната централа няма да предизвика процеси, водещи до промяна във видовия състав или в условията на средата.

Територията определена за инвестиционното предложение няма източници на шум, вибрации, лъчения и радиация. Шумовият фон е естествения фон на средата, няма до 28 dBA и 36 dBA. Съседните имоти са частни земеделски и горски територии, за които няма изисквания за шума. Трафик по наличния полски път почти липсва. Наличният път IV клас от общинската пътна мрежа е слабо натоварен.

Население

Инвестиционното предложение ще се реализира в границите на имот в землището на с. Драгижево, община Лясковец с брой местно население 792 души по данни от НСИ от 31.12.2019 г. Предложението ще бъде разположено извън неговите регулационни граници и не се очаква неблагоприятно въздействие върху местното население и тяхното здраве след реализацията на проекта. Не се очаква въздействие върху земеползването, тъй като дейността ще се извършва само в границите на поземления имот, чиито вид територия е урбанизирана. На изток имотът граничи с път IV клас от общинската пътна мрежа, от който ще се осъществява, посредством пътно отклонение, достъпна до мрежовата фотоволтаична електроцентрала.

При производството на електроенергия от слънцето не се генерират никакви вредни въздействия за населението и обслужващия персонал. Съседните имоти са частни земеделски и горски територии, и път IV клас от общинската пътна мрежа

Потенциално въздействие

Реализацията на инвестиционното предложение ПУП-ПЗ за изграждане на мрежова фотоволтаична електрическа централа за собствено потребление няма да окаже отрицателно въздействие върху населението в района.

.....

2. Въздействие върху елементи от Националната екологична мрежа, включително на разположените в близост до обекта на инвестиционното предложение.

Поземлен имот с идентификатор 23217.251.571 не попада в границите на защитена територия по смисъла на Закона за защитените територии (ЗЗТ), както и в границите на защитена зона (ЗЗ) от екологична мрежа „Натура 2000“ по смисъла на Закона за биологичното разнообразие (ЗБР). Най-близко разположената защитена зона е BG0000213 "Търновски височини" за опазване на природни местообитания и дива флора и фауна по чл. 6, ал. 1, т. 1 и 2 от ЗБР, включена в Списъка на защитени зони, приет с Решение на Министерски съвет № 122/02.03.2007 г.

При производството на електроенергия от фотоволтаична електрическа централа няма да съществува отрицателно въздействие върху елементи от Националната екологична мрежа. Обектът на инвестиционното предложение няма да има отрицателно въздействие върху елементите на Националната екологична мрежа.

Местоположението на елементите на обекта на инвестиционното

предложение ще доведе до минимални временни изменения по време на строително-монтажните дейности, които няма да оказват въздействие върху най-близко разположената защитена зона "Търновски височини".

Поряди високата селскостопанска усвояемост на територията в близкото минало, горските площи са малко – 17,03% от общата ѝ територия. Естествените гори са с най-голям дял – около 90,5%. Преобладава изключително широколистната растителност. Разпространени са зимен и летен дъб, бряст, габър, липа, върба, топола, акация.

Фауната е представена от благороден елен, сърна, дива свиня, вълк, чакал, лисица, дива котка и бялка.

.....

3. Вид на въздействието (пряко, непряко, вторично, кумулативно, краткотрайно, средно- и дълготрайно, постоянно и временно, положително и отрицателно).

При производството на електроенергия от ФЕЦ няма никакво въздействие върху околната среда. Въздействието върху местната флора и фауна причинено по време на строително-монтажните работи ще бъде краткотрайно и незначително.

.....

4. Обхват на въздействието - географски район; засегнато население; населени места (наименование, вид - град, село, курортно селище, брой жители и др.).

Географският район, в който попада инвестиционното предложение според физикогеографската подялба на България е Староплининската област, Предбалканска подобласт (по Гълъбов, 1966). По ландшафтно-типологичното райониране на България Община Лясковец попада в Б - Староплининска област, VI - Централностароплининска подобласт (по Петров, 1997 г.). Районът се отличава с умереноконтинентален климат. Сегашният облик на ландшафтните на територията на общината се дължи на дългогодишното антропогенно въздействие, което се изразява във високата селскостопанска усвояемост на територията в близкото минало. В разглеждания имот не е установено наличие на локалитети на редки за нашата флора растения.

Релеф. Морфографска характеристика.

Релефът на територията на община Лясковец, в която се намира инвестиционното предложение, е хълмисто-равнинен и обхваща части от Дунавската равнина и Средния Предбалкан. В общината съществуват неголеми морфографски различия поради паралелното разположение на морфоструктурните единици. Протичащата през територията на общината река Янтра и притоците ѝ разнообразяват релефа. Средната надморска височина в общината варира от приблизително 70 м (с. Козаревец) до 440 м (Арбанашкото плато).

Ландшафтната характеристика на района е от смесен вид – природно-антропогенна. Срещат се следните ландшафти: горски, полски, пасищни, водни и крайводни, селищни, антропогенизирани.

Въздействието от реализирането на инвестиционното предложение върху местното население ще бъде положително поради възможността за осигуряване на работни места в периода на извършване на строително-монтажните работи и ремонтните дейности. Изграждането на фотоволтаична централа в землището на с. Драгижево би довело до намаляване на вредните емисии в полза на живущите в селото и общината. По данни от НСИ от 31.12.2019 г. броят на живущите в с. Драгижево е 792 души.

.....

5. Вероятност на поява на въздействието.

Вероятност от поява на отрицателно въздействие върху хората, климата, водите, почвите, растителността не се очаква.

.....

6. Продължителност, честота и обратимост на въздействието.

.....

7. Мерки, които е необходимо да се включат в инвестиционното предложение, свързани с предотвратяване, намаляване или компенсиране на значителните отрицателни въздействия върху околната среда и човешкото здраве.

Необходимите мерки свързани с предотвратяването, намаляването или компенсирането на отрицателните въздействия върху околната среда и човешкото здраве с реализирането на инвестиционното предложение са свързани с показателите, които ще бъдат заложени при изготвянето на техническия проект.

Необходимо е строителството да бъде извършено в извън размножителния период на животинските видове и по този начин да се предотврати безпокойство, причинено от шум и вибрации.

При изграждането на обекта да се използват най-добрите практики и съвременна строителна техника.

Отпадъците, генерирани по време на строителните и ремонтни дейности, да бъдат депонирани и изхвърляни на определените за това места от Кмета на община Лясковец.

Да се изготви аварийен план за действие при ситуации, застрашаващи здравето по Наредба №2 за минималните изисквания за здравословни и безопасни условия на труд при извършване на строителни и монтажни работи.

Да се спазва стриктно предварителният план за работни дейности.

Да се извършват минимални по обем изкопни работи, последвани в най-кратък срок от необходимите рекултивационни работи.

Височината на разполагане на модулите да бъде над растителността на терена.

Редиците на фотоволтаичните модули да бъдат разположени на необходимото разстояние една от друга, така че да се осигури навлизане на светлина, за запазване на съществуващата тревна растителност.

Да бъдат набелязани противопожарни мерки, предназначаващи от унищожаване на тревните и храстови местообитания.

.....

8. Трансграничен характер на въздействията.

Няма трансграничен характер на въздействията.

.....

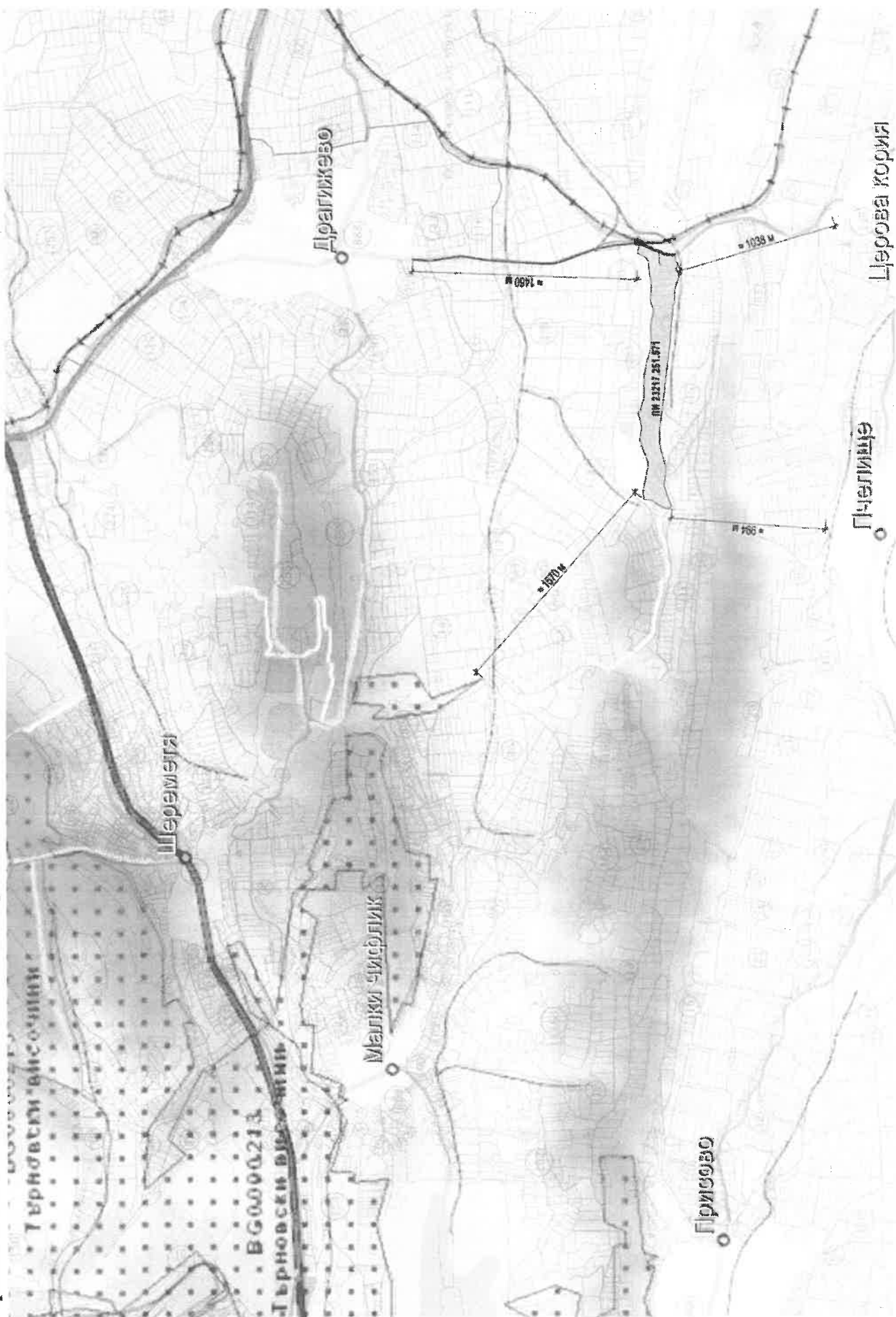
Велико Търново
04.03.2021 г.

Уведомител:


(подпис)

III. Местоположение на инвестиционното предложение

Приложение 1 - отстояния до най-близко разположената Защитена зона "Търновски височини" и най-близко разположените селища.



III. Местоположение на инвестиционното предложение
Приложение 2 - сателитна снимка ПИ 23217.251.571

